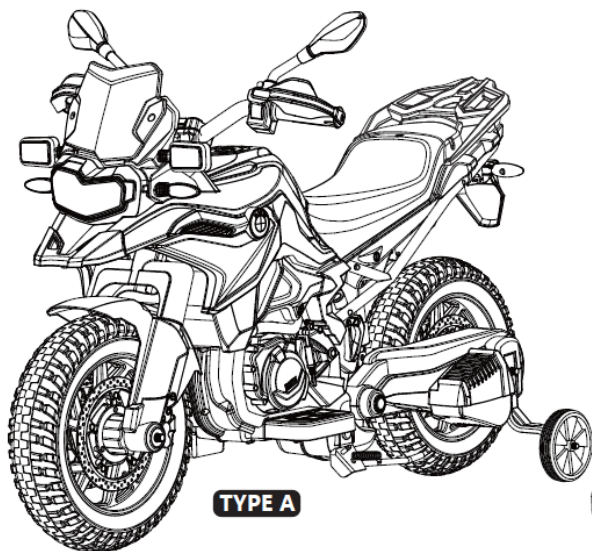


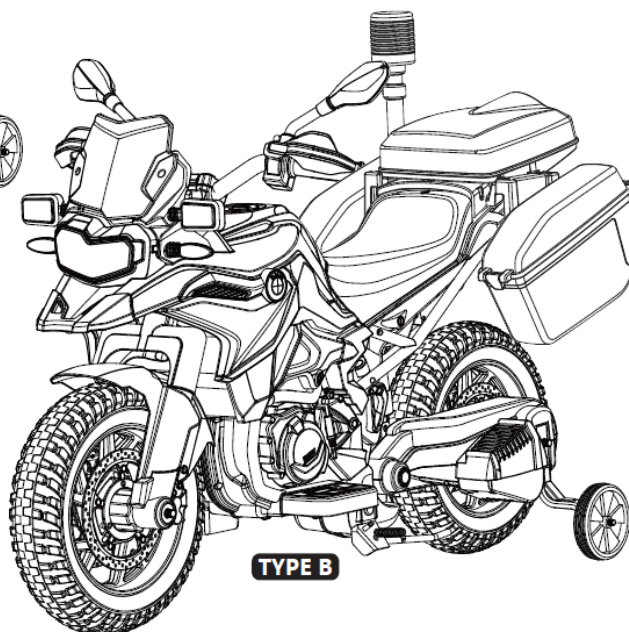


BMW F 850 GS
F 850 GS-P

Elektromos rendőrmotor BMW kék, LEM-R-BMW-KEK



TYPE A



TYPE B

Használati kézikönyv szerelési útmutatóval

A külalak és szín(ek) változhatnak.
Kínában készült.

A tulajdonosi kézikönyv fontos útmutatásokat tartalmaz biztonsággal, összeszereléssel, használatával és karbantartással kapcsolatban.

A Ride-on Car készüléket olyan felnőtteknek kell összeszerelni, akik előtte elolvasták és megértették a jelen használati útmutatót.

A csomagolást nem szabad gyermekek közelében tartani, és az előírások szerint kell elhelyezni.

A kézikönyvet meg kell őrizni jövőbeni használat céljára.

Az Ön Ride-On készülékéről...

... az új BMW Ride-On készülék vásárlása alkalmából.

E készülék sok kilométernyi örömet fog okozni gyermekének, amint motorozik vele. Annak érdekében, hogy a motorozást biztonságosabbá tehessek, kérjük figyelmesen elolvasni a jelen kézikönyvet, majd gondosan megőrizni jövőbeni használatra.

Ajánlatos a jelen kézikönyvben közölt javaslatokat betartani, melyek célja a ride-on motor használatára és vezetőjének biztonságára vigyázni.

A BMW F 850 GS (-P) akkumulátoros motorokat, gyermekek általi használat céljára, a Zhejiang Jiajia Ride-On Co., Ltd. cég gyártja (címe: Xincang Industrial Zone, Pinghu City, Zhejiang Province, Kínai Népköztársaság). A BMW logó és a BMW betűszó a BMW AG cég tulajdonát képezik, és szabadalommal használjuk őket.

JELLEMZŐK

Akkumulátor:	12 V, 7 Ah * 1
Töltő:	12 V, 1000 mA
Alkalmas életkor:	37–96 hónap
Teherbírás:	30 kg alatt
Sebesség:	3–6 km/h
Jármű mérete:	'A' típus: 111 × 62 × 76 cm 'B' típus: 112 × 62 × 76 cm
Áramforrás:	tölthető
Töltési idő:	8–12 óra

Megjegyzések a használatnak

FIGYELEM!

- **A KÉSZÜLÉKET FELNŐTNEK KELL ÖSSZESZERELNIE.**
- **LENYELÉS VESZÉLYE** – Apró alkatrészek is vannak. Ne kerüljenek 36 hónapnál fiatalabb gyermekek kezébe. Az apró alkatrészek összeszerelése alkalmával se legyenek gyermekek a közelben.
- A sérülésveszély elkerülése érdekében felnőtt általi felügyelet szükséges. A készüléket nem szabad közutakon, gépjárművek között, meredek lejtőkön vagy emelkedőkön, úszómedencék vagy más vízfelületek közelében használni. Használat közben legyen mindig lábbeli a használó lábán, és a készülékre egyszerre csak egy gyermek ülhet fel.
- Mindig el kell távolítani a védőanyagokat és műanyag tasakokat, majd ezeket az előírások szerint elhelyezni.
- Védőfelszereléseket kell használni. Mindig cipőt kell viselni, és a jármű használata során mindig az ülésen kell ülni.
- A gyermeket soha nem szabad felügyelet nélkül hagyni.
- A kezek, haj és ruházat soha ne kerüljenek mozgó tárgyak közelébe.
- Csak a gyártó által megadott akkumulátor(oka)t és töltőt szabad használni.
- Az akkumulátor nem cserélhető.

BIZTONSÁG

A következő biztonsági mulasztások súlyos vagy halálos sérülést okozhatnak.

- A gyermekeket soha nem szabad felügyelet nélkül hagyni. A felnőtteknek közvetlenül kell felügyelniük őket. Akkor is figyelemmel kell kísérni, amikor a gyermek a járművön is tartózkodik.
- A készüléket nem szabad olyan feltételek között használni, mint hó, eső, fellazult szennyeződés, sár, homok vagy kavics, különben váratlan baleset következhet be, mint felborulás, de a jármű villamos berendezése és akkumulátora is megsérülhetnek.
- Csak sima terepen szabad használni a járművet, és soha sem gyepeken.
- A járművet nem szabad nyilvános közlekedésben használni.
- A járművet elővigyázattal kell használni, mivel megfelelő tapasztalatra van szükség, ugyanis borulás vagy ütközés miatt nem csak használója, hanem a közelben tartózkodók is megsérülhetnek.
- A készüléket nem használhatják 36 hónapnál fiatalabb gyermekek, tekintettel menetsebességére is. A legnagyobb terhelés 30 kg lehet.
- A járműnek nincs fékje.

ADATOK AZ AKKUMULÁTORRÓL

- A nem újratölthető elemeket nem szabad tölteni.
- Az újratölthető elemeket töltés előtt ki kell venni a járműből.
- Az újratölthető elemeket csak felnőtt felügyelete mellett szabad tölteni.
- A különböző típusú, illetve régi és új elemeket nem szabad vegyesen használni.
- Az elemeket megfelelő polaritással kell behelyezni.
- A lemerült elemeket ki kell venni a járműből.
- A tápforrás kapcsait nem szabad rövidre zárni.

Alkatrészek jegyzéke

Sz.	Alkatrész neve	Mennyiség (db)		Megjegyzések
		'A' típus	'B' típus	
1	Jármű teste	1	1	
2	Elülső védő	1	1	
3	Oldalsó kerék	2	2	
4	Ø4×12-es csavar	10	10	
5	Ø12-es alátét	2	2	
6	Biztosító anya	2	2	
7	Ülés	1	1	
8	Kormányrúd	1	1	
9	M5×35-ös anyás csavar	1	1	
10	Ø5-ös anya	1	1	
11	Tükör	2	2	
12	Csomagtartó	1	1	
13	Elülső kerék	1	1	
14	Töltő	1	1	
15	Dugós kulcs	2	2	
16	Csomagtartó doboz	\	1	
17	Oldalbox	\	2	
18	Oszlop jelzőlámpával	\	1	

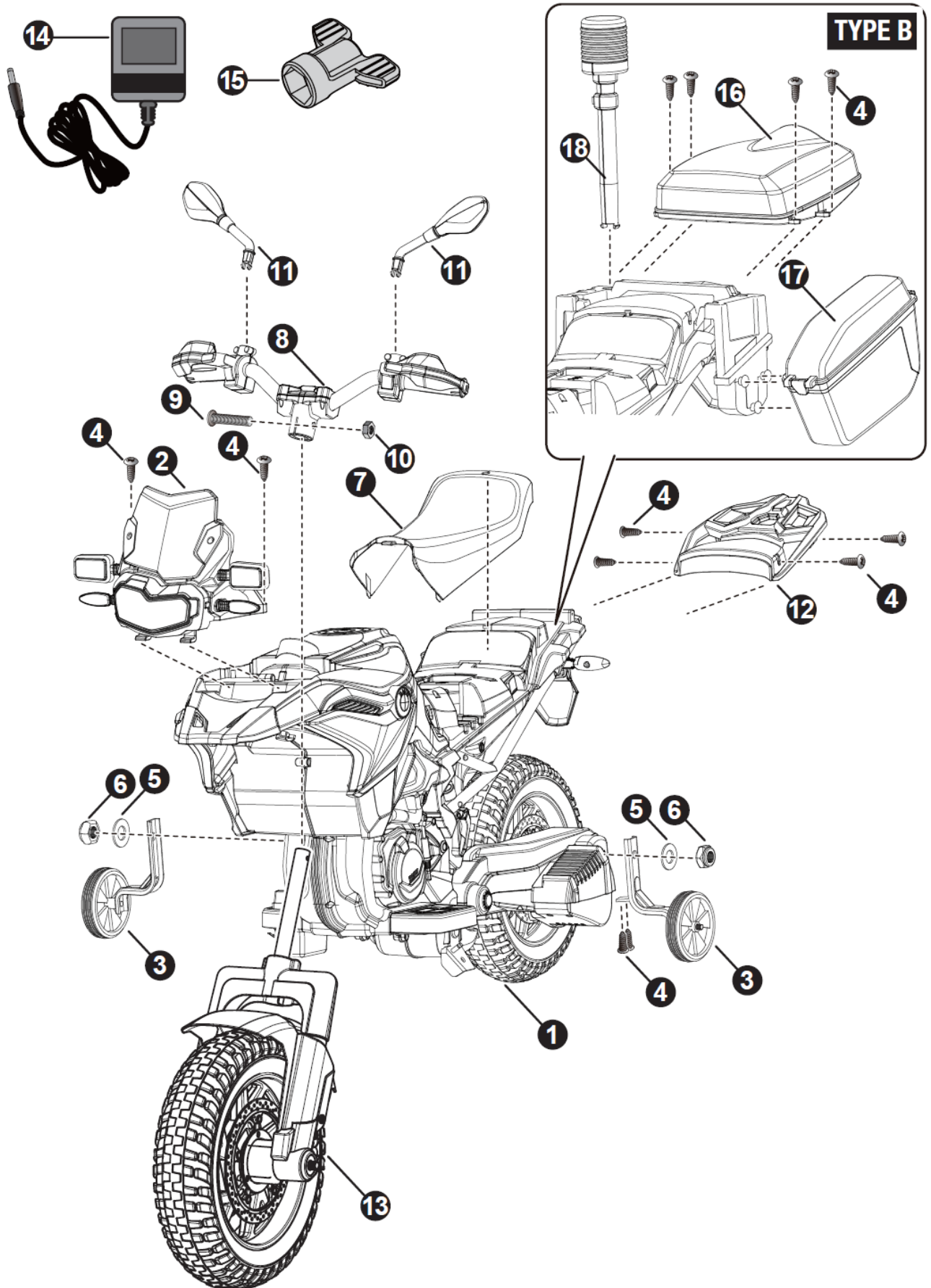
Szereléshez szükséges szerszámok (nincsenek a szállítási terjedelemben):



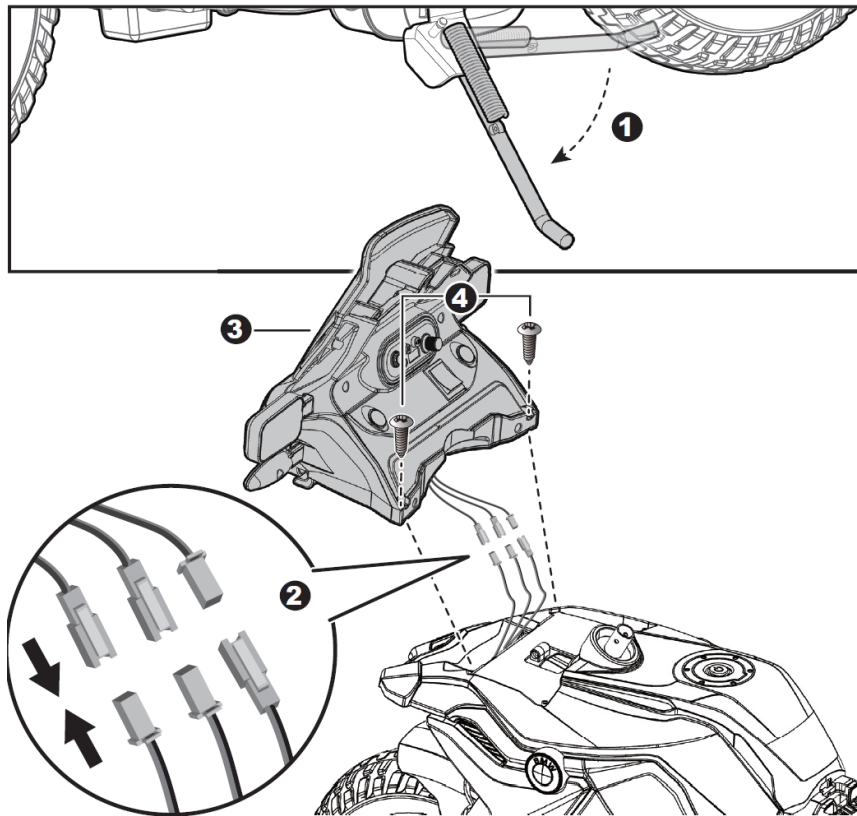
Csavarhúzó

Alkatrészek rajza

JAVASLAT: az ábrázolt alkatrészek egy részét a jármű mindkét oldalára fel kell szerelni.



A homlokvédő felszerelése

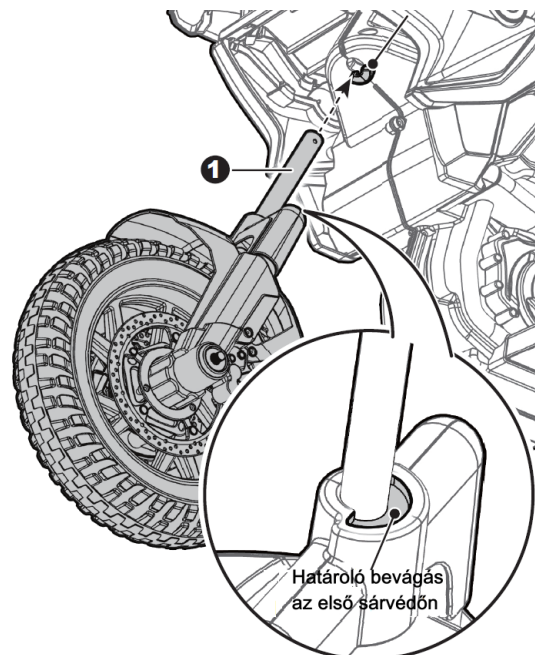


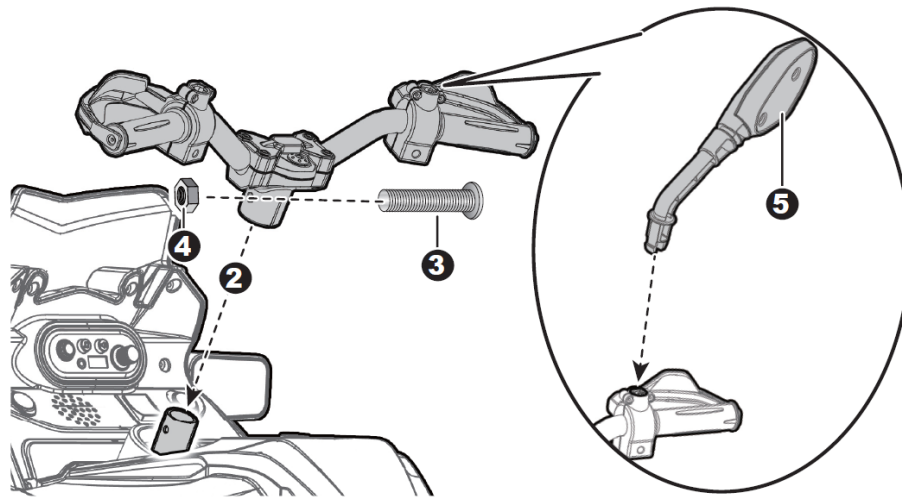
1. A test bal oldalán lévő oldaltámasz lenyitásával a készüléket le lehet támasztani a talajra.
2. A homlokvédő mögötti csatlakozókat össze kell kötni a készülék testében lévő csatlakozókkal.
FONTOS: sárgás fekete a sárgás feketéhez, vörös fekete a vörös feketéhez.
A csatlakozókat el kell rejtetni a jármű testébe.
3. A homlokvédőt fel kell rögzíteni a jármű testére.
4. Csavarhúzó segítségével meg kell húzni a két $\varnothing 4 \times 12$ -es csavart.

Elülső kerék és kormányrúd felszerelése

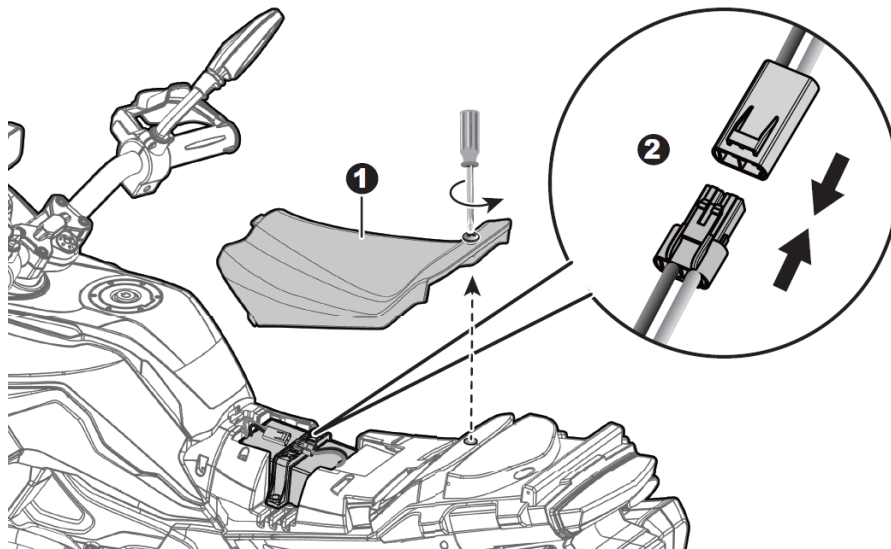
1. Az elülső kerék vascsövét toljuk át az első kerék alján lévő furaton. Fontos, hogy a test alatti ütköző beilleszkedjen az első kerék sárvédőjén lévő határoló bevágásba.
A csőből vegyük ki az $M5 \times 35$ -ös csavart és az $\varnothing 5$ -ös anyát.
2. A kormányrudat szereljük rá az első kerék részegységének villájára.
3. A rúd két oldalán lévő furatokat illesszük az első villánál lévő furatokkal. Helyezzünk ezekbe $M5 \times 35$ -ös anyás csavart.
4. A csavar végére csavarjunk $\varnothing 5$ -ös anyát, amivel a kormányrudat rögzítjük az első villára.
5. Szereljük fel a visszapillantó tükröket a kormányrúd tetejére, majd kattanásig nyomjuk be őket helyükre.

Határoló ütköző alul





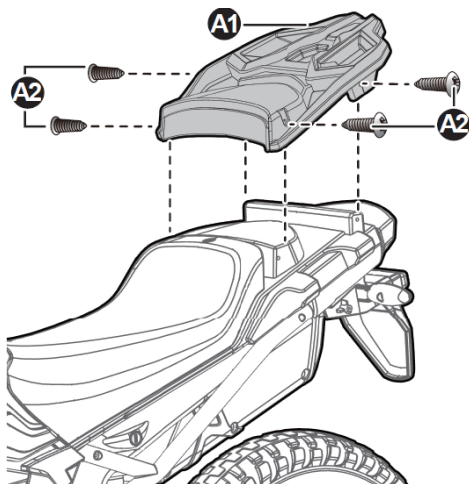
Az áramforrás csatlakoztatása



1. Lazítsuk meg az ülés felső részén lévő csavarokat csavarhúzó segítségével, és vegyük le az ülést.
2. A csatlakozót helyezük be a jármű testének csatlakozójába, amely az akkumulátorral van kapcsolatban. Tegyük vissza helyére az ülést.

Szereljük fel a csomagtartó helyét ('A' típus esetén)

Az alábbi lépések csak az 'A' típusra vonatkoznak, ha az Ön által vásárolt készülék 'B' típusú, akkor az ezzel foglalkozó rész ad felvilágosítást.

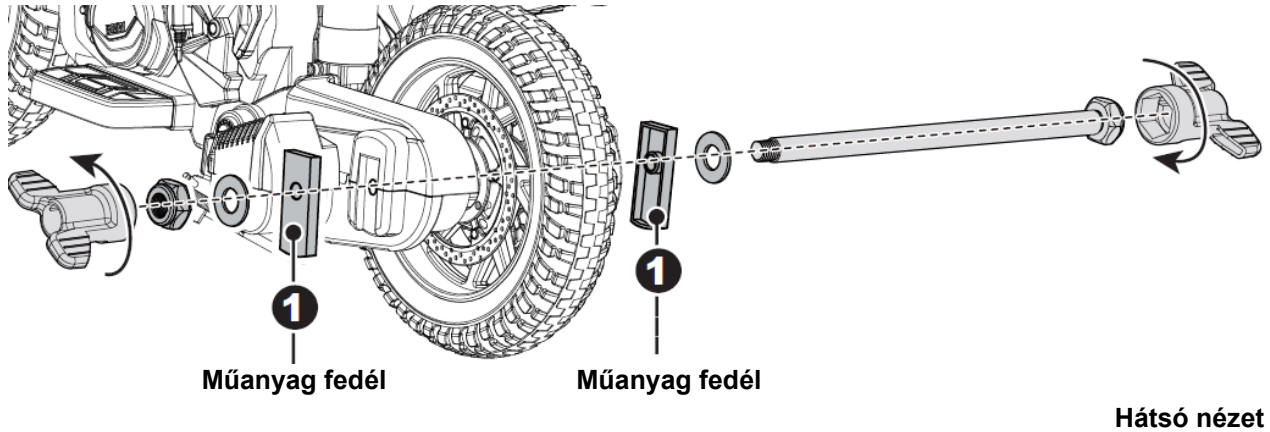


A1: a csomagtartó vázát szereljük a jármű testének hátsó részére.

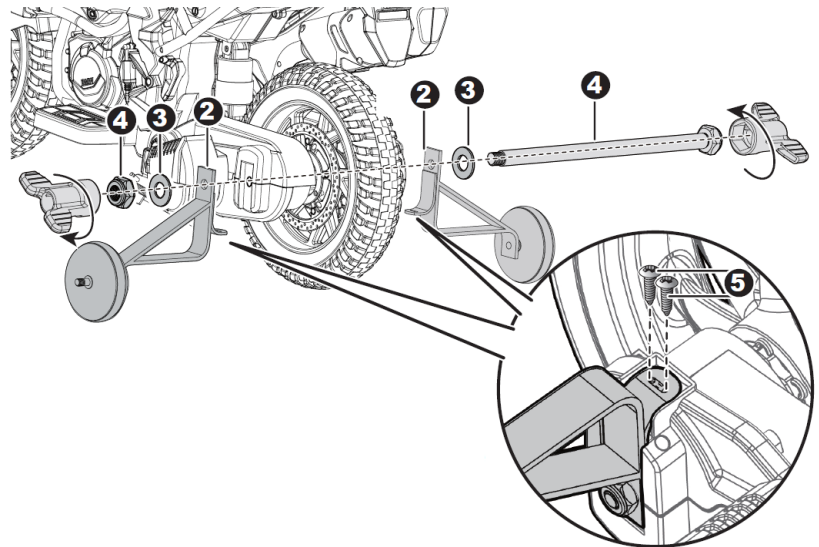
A2: helyezünk be négy $\varnothing 4 \times 12$ -es csavart, és húzzuk meg őket csavarhúzóval.

Az oldaltámasztó kerekek felszerelése

Ha szükség van oldaltámasztó kerekek használatára, akkor az alábbiak szerint kell őket felszerelni. A levett műanyag fedelet meg kell őrizni jövőbeni használat céljára. Amint a gyermek nő, és a támasztó kerekekre nem lesz szükség, helyükre vissza kell tenni a műanyag borítókat.

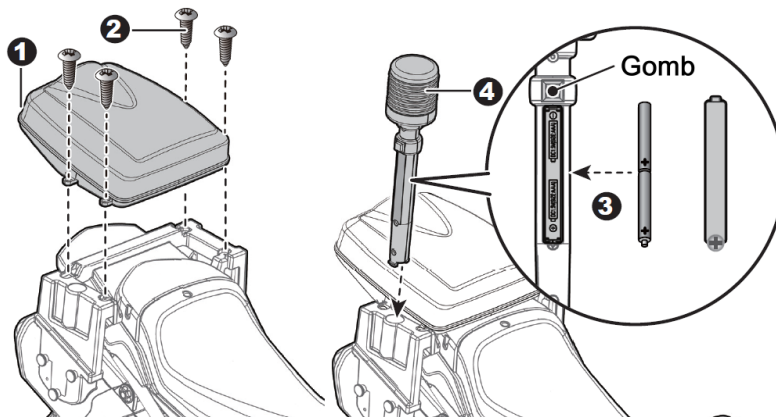


1. Két dugókulcs segítségével el kell távolítani a hátsó tengely egyik végén lévő biztosító anyát, eltávolítva az alátétet és műanyag fedelet. Ezután ki kell venni a teljes hátsó tengelyt, majd visszatenni másik végére a műanyag fedelet.
- 2-4. A két oldaltámasztó kereket szereljük fel az ábrán látható módon, és két dugókulcs segítségével húzzuk meg a biztosító anyát.
5. A járművet fektessük oldalára. Húzzuk meg a két $\varnothing 4 \times 12$ es csavart mindkét kerék aljától.



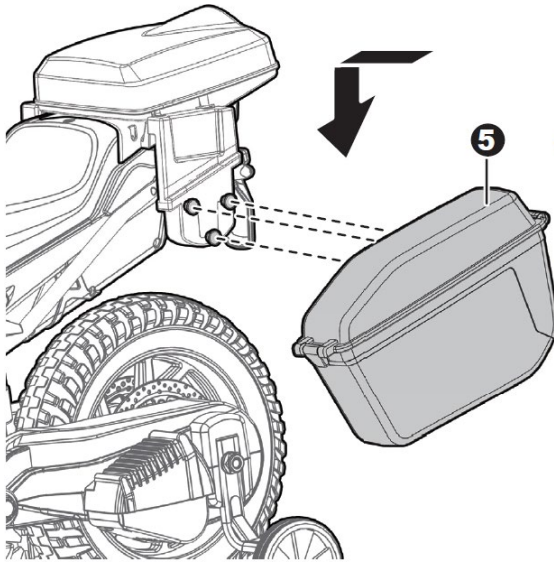
A boxok és a figyelmeztető oszlopos lámpa felszerelése ('B' típus)

Az alábbi lépéseket csak a 'B' típus esetén kell követni. Ha 'A' típusú járművet vásároltak, akkor az előző oldalon lévő útmutatást kell követni.



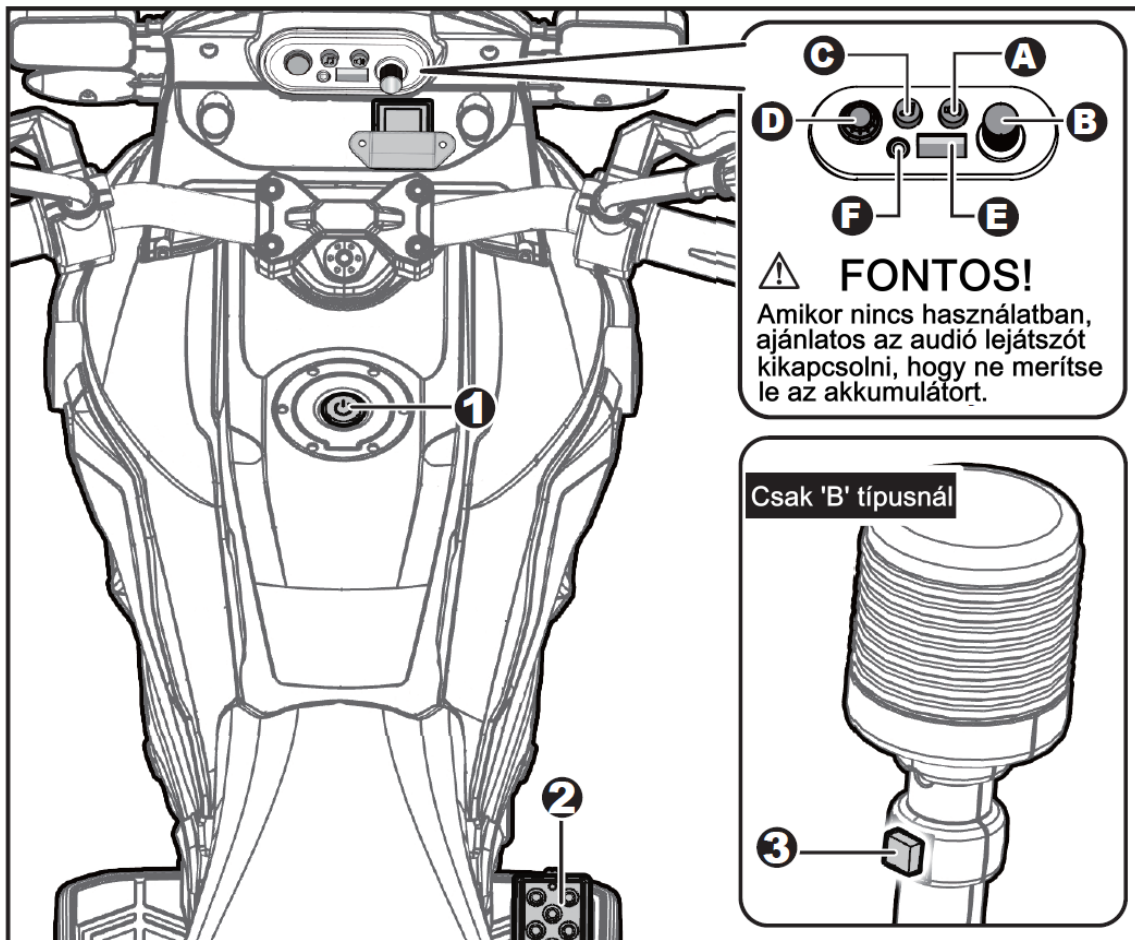
1. Szereljük fel a csomagtartó boxot a jármű testének hátsó részére.
2. Húzzuk meg a négy $\varnothing 4 \times 12$ -es anyát, amivel a jármű testéhez rögzíthetjük.
3. Csavarhúzó segítségével lazítsuk meg az akkumulátor fedelén lévő csavart, a figyelmeztető lámpa egyik oldalán, és vegyük le az akkumulátor fedelét. Tegyük be megfelelő polaritással két AAA (LR3) elemet

(nincs a szállítási terjedelemben), az elemház belsejében feltüntetett polaritásnak megfelelően. Tegyük vissza az elemház fedelét a figyelmeztető lámpa oszlopára. Végül nyomuk meg a gombot, ellenőrizve, hogy a figyelmeztető lámpa megfelelően működik-e. **MEGJEGYZÉS:** lásd a 2-es oldalon, az elemre vonatkozó útmutatást.



4. A figyelmeztető lámpa oszlopát helyezzük be a jármű testén lévő furatba, és nyomjuk be, amíg kattánás hallható.
5. Az oldalboxot szereljük fel a jármű testére, és itt is figyelni kell a kattánó hangra. **MEGJEGYZÉS:** az oldaltartó boxok tervezése úgy történt, hogy csak egyféle módon lehet a jármű testére rögzíteni őket. E lépést meg kell ismételni a másik oldaltartó box felszerelése során is.

A vásárolt „Ride-On” használata



1. **KI/BE-kapcsoló:** a jármű ki- és bekapcsolása.
2. **Gyorsító pedál:** a jármű teljesítményének (sebességének) növelése.
 - E gomb lenyomásával lehet a járművet mozgásba hozni.
 - Fékezés vagy lassítás érdekében a gombot fel kell engedni.
3. **Csak 'B' típus esetén, a figyelmeztető lámpa oszlopa:** a lámpát ki- és bekapcsolja.

A: hangosító gomb. A gomb lenyomásával hallható lesz a lejátszás.

B: hangerő gombja. A rádiólejátszót be- és kikapcsolja, +/- pedig a hangerőt jelenti.

C: Zene / ébresztő gombja: lenyomásával elkezdődik a zene lejátszása.

JAVASLAT: e lejátszónak olyan funkciója is van, hogy takarékoskodik az árammal. Ha bekapcsolás után három percnél tovább jár üresben, a lejátszó készenléti üzemmódba kapcsol. E gomb lenyomásával lehet folytatni a lejátszást készenléti üzemmódból.

D: Tanulás / gyermekszoba rímelő gombja.

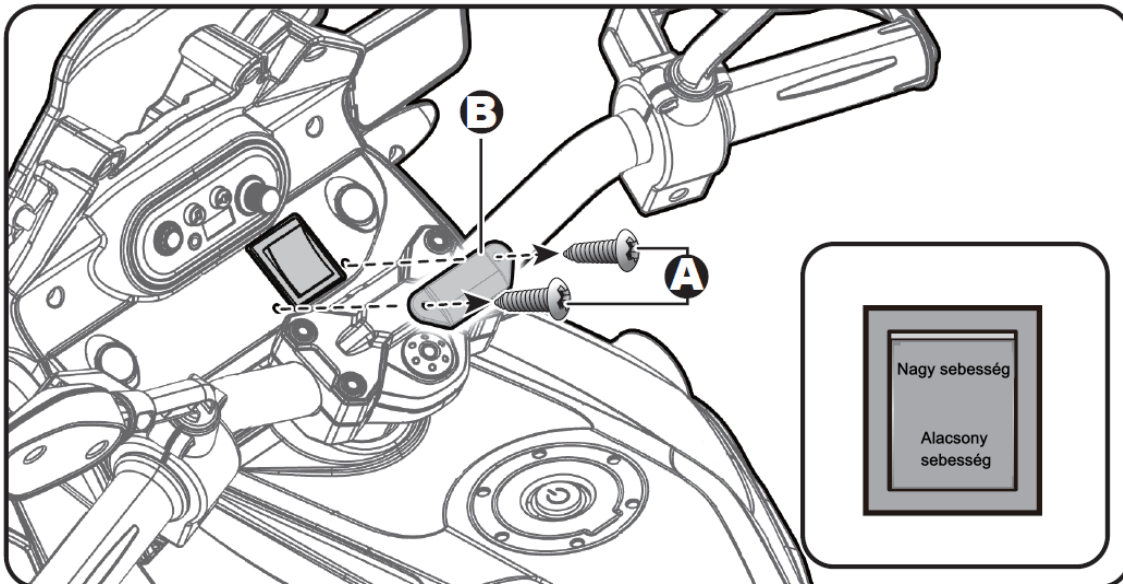
E: 1-es berendezés bemenete.

F: 2-es berendezés bemenete.

A nagysebesség használata

FIGYELEM!

- **A nagysebességű védőfedelelet felnőtteknek kell levennie.**
- **E védő levétele előtt: győződjön meg róla, hogy a gyermek tud vezetni, miképp állítsa le és indítsa el a járművet, illetve ismeri a biztonságos vezetés szabályait.**



A. Csavarhúzóval vegyük ki a két csavart a nagysebesség kapcsolójának védőfedeléből.

B. Vegyük le a nagysebesség kapcsolójának védőfedelét. **(JAVASLAT: a védőfedelelet és csavart őrizzük meg későbbi használat céljára.)**

Ekkor a kapcsolót „nagy sebesség” helyzetbe lehet váltani.

A jármű nagyobb sebességgel tud haladni (kb. 6 km/h).

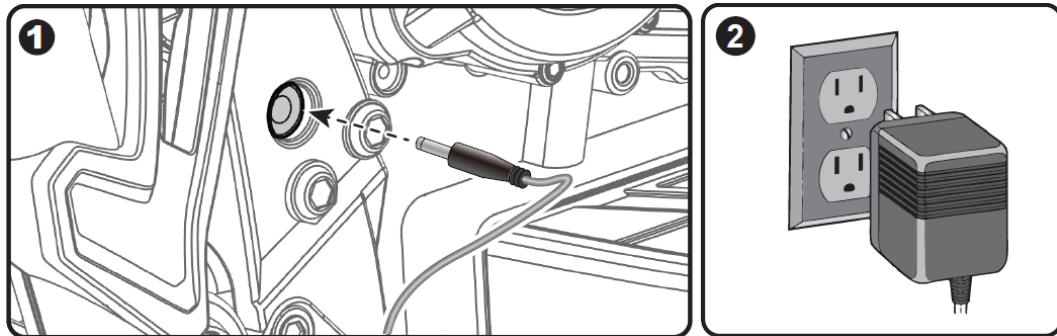
Töltés

FIGYELEM!

- **Csak felnőttek számára megengedett, hogy az akkumulátort töltsék!**
- **A készülék töltésvédelemmel rendelkezik: töltés közben semmilyen más funkció nem működik.**

- Töltés közben a KI/BE-KAPCSOLÓT kikapcsolt (OFF) helyzetbe kell fordítani.
- Az első használat előtt az akkumulátort 4-6 órán át kell tölteni. De nem szabad több mint 10 órán át folytatni a töltést, mert a töltőkészülék túlmelegedne.
- Ha a jármű már csak lassan tud haladni, fel kell tölteni az akkumulátort.
- Minden használat után, de legalább havonta egyszer, a töltési idő 8-12 óra, de mindenképpen 20 óránál kevesebb.

- Csak a gyártó által megadott akkumulátorokat és töltőt szabad használni. Más gyártmányú akkumulátor vagy töltő használatának tűz vagy robbanás lehet a következménye. Az akkumulátort és a töltőt nem szabad más célra használni.



1. A töltő csatlakozóját helyezzük be az aljzatba (az aljzat a jobb pedál alatt van).
2. A töltőt csatlakoztassuk fali csatlakozóba. Ezzel elkezdődik az akkumulátor töltése.

Az akkumulátor elhelyezése



Bizonyos használat után az akkumulátor elveszíti azon képességét, hogy megtartsa a töltést. A használat mennyiségétől és a használati feltételektől függően, az akkumulátornak egy-három évig kellene tartania.

Fontos! A kiselejtezendő akkumulátort felelősséggel kell elhelyezni. Az akku ólmot és savat (elektrolitot) tartalmaz, ezért környezetbarát módon, a törvényeknek megfelelően kell elhelyezni. A legtöbb helyen nem szabad elégetni az ólomsavas akkukat, és nem szabad töltésekbe sem helyezni. E helyett szövetségi vagy állami hasznosítóba kell leadni őket, amilyenek a gépjármű akkuk helyi kereskedői is.

Az akkumulátorokat nem szabad a háztartási hulladék közé dobni!

Karbantartás

- A szülők felelőssége a fő alkatrészeket ellenőrizni használat előtt. A legtöbbször olyan potenciális veszélyforrások lehetnek, mint akkumulátor, töltés, kábel vagy vezeték, csavarok, a burkolat részei. Ilyen természetű meghibásodás esetén a készüléket nem szabad használni a hiba kijavításáig.
- A járművet fedett helyen kell tárolni, ott is ponyvával lefedni az időjárás elleni védelemként.
- Az akkumulátort fel kell tölteni minden használat után. Az akkumulátort csak felnőtt kezelheti. Az akkumulátort legalább havonta egyszer fel kell tölteni, amikor nincs használatban.
- A járművet nem szabad tömlővel mosni, sem szappannal vagy vízzel. Használni sem szabad esős vagy havas időben. A víz kárt okozhat a motorban, villamos rendszerben és akkumulátorban.
- A járművet puha, száraz ronggyal kell letörölni. A műanyag alkatrészek fénye úgy állítható vissza, hogy nem viaszos bútorfényezővel letöröljük őket. Nem szabad gépjárművek számára készült viaszt használni. Nem szabad koptatóhatású tisztítószeret használni.
- Amikor a jármű nincs használatban, minden villamos áramforrást ki kell kapcsolni. Ki kell kapcsolni a KI/BE-kapcsolót is, és le kell választani az akkumulátor csatlakozásait.

Biztosítékok

A járműben hőre olvadó biztosíték van, egy másik biztosítékkal, amely önműködően megszakít minden áramkört, ha a motor, villamos berendezés vagy akkumulátor túlterhelés alatt vannak. A biztosíték és teljesítmény visszaállítása úgy történik, hogy 20 másodpercre KI KELL KAPCSOLNI a készüléket, majd újra BEKAPCSOLNI. Ha a hőbiztosíték ismételten kiold normál használat közben, akkor a jármű javítást igényel. Ez esetben kérjük felvenni a kapcsolatot a forgalmazóval.

A teljesítmény csökkenésének elkerülése érdekében az alábbiakat kell tenni.

- A járművet nem szabad túlterhelni.
- A járművel nem szabad semmit sem vontatni.
- Nem szabad nagy meredeken felfelé menni.
- Nem szabad álló akadályokba belemenni, amelyek a kerekek elferdülését, valamint a motor túlmelegedését okozhatják.
- A járművet nem szabad nagyon forró időben használni, mert az alkatrészek túlmelegedhetnek.
- Víz vagy más folyadékok nem léphetnek érintkezésbe az akkuval vagy más villamos alkatrésszel.
- A villamos rendszerbe nem szabad beavatkozni, mert rövidzárlat vagy biztosíték kiégése lehet a következmény.

Útmutató a hibakereséshez

Hibatünet	Lehetséges ok	Megoldás – javítás
A jármű nem indul	Az akku lemerült.	Az akkut fel kell tölteni.
	A hőkioldó kioldott.	Állítsuk vissza, lásd a Biztosítékokat is.
	Az akku csatlakozója vagy vezetékek lazák.	Ellenőrizzük, hogy az akku vezetékeinek csatlakozásai elég jók-e. Ha nem, fel kell venni a kapcsolatot az elosztóval.
	Az akku túl régi.	Ki kell cserélni, fel kell venni a kapcsolatot az elosztóval.
	Villamos rendszer sérült.	Fel kell venni a kapcsolatot az elosztóval.
	Motor sérült.	Fel kell venni a kapcsolatot az elosztóval.
A jármű csak rövid ideig működik.	Akku nem teljesen feltöltött.	Ellenőrizzük, hogy az akku csatlakozásai elég jók-e, amikor töltése folyik.
	Az akku túl régi.	Cseréljük ki az akkut, fel kell venni a kapcsolatot az elosztóval.
A jármű rángatózva jár.	Az akku teljesítménye kicsi.	Töltsük fel újra, fel kell venni a kapcsolatot az elosztóval.
	Az akku túl régi.	Cseréljük ki, fel kell venni a kapcsolatot az elosztóval.
	A jármű túlterhelt.	Csökkentsük a jármű terhelését.
	A jármű használata kemény feltételek között történik.	A járművet ne használjuk kemény feltételek között. Lásd a Biztonságot.
A járművet meg kell tolni, hogy meginduljon.	Huzalok és csatlakozások gyenge érintkezése.	Ellenőrizzük, hogy a csatlakozások elég jók-e az akku mellett. Ha a csatlakozások gyengék a motor körül, fel kell venni a kapcsolatot az elosztóval.
	Áramhiány a motornál.	Az áramhiány azt jelenti, hogy a villamos teljesítmény nem jut el a motorhoz, és a jármű javítást igényel. Fel kell venni a kapcsolatot az elosztóval.
Nehéz kapcsolni előremenetből hátramenetbe, vagy fordítva.	Nem szabad próbálkozni a váltással, amikor a jármű mozgásban van.	A járművet teljesen le kell állítani, és csak akkor váltani. Lásd A Jármű Használata alatt.
Rendellenes zajok a motorból és sebességváltóból.	A motor vagy fogaskerekek, hajtómű sérültek.	Fel kell venni a kapcsolatot az elosztóval.
Az akkut nem lehet feltölteni.	Az akku csatlakozásai vagy az adapter csatlakozója lazák.	Ellenőrizzük az akkut, a csatlakozókat jól egymásba kell illeszteni.
	A töltő csatlakoztatása nem történt meg.	Ellenőrizzük, hogy az akku töltőjének csatlakozása jó-e a fali aljzatnál.
	A töltő nem működik.	Fel kell venni a kapcsolatot az elosztóval.
A töltő meleg töltés közben.	Ez nem rendellenes, és nem kell törődni vele.	

A szerelő hívása előtt kérjük teljesen elolvasni a jelen kézikönyvet és hibamutatót. Ha mégis szakemberre van szükség, kérjük felvenni a kapcsolatot az elosztóval.

Termékeink kielégítik az alábbi szabványok követelményeit: ASTM F963; GB6675; EN71 és EN62115.