

# leziter

## X2-HK-C-G1, X2-HK-B-G1, X2-HK-TZ-G1

GPS VERZIÓ

Használati útmutató

### Okos távvezérelt etetőhajó

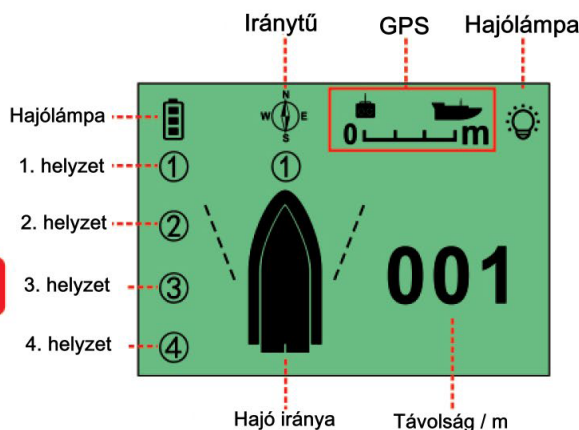
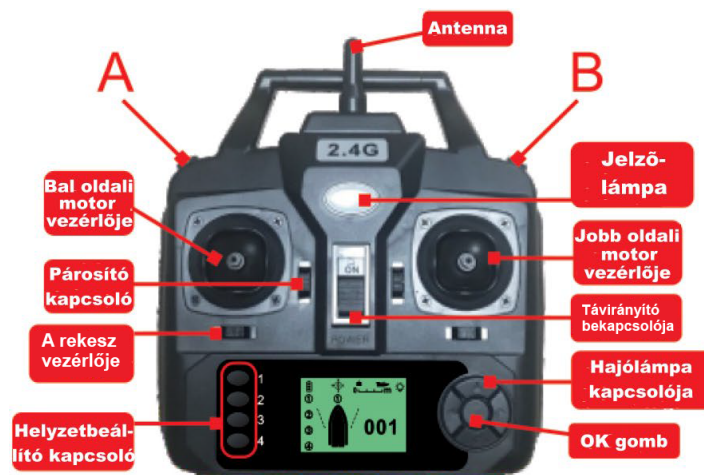
- Kék színű éjszakai lámpa
- A GPS segítségével 16 etetőpontot tárolhat el
- Segítségével oda tudja csalogatni a halakat
- Csalikapacitás: 2 kg



### Útmutató a távvezérlőhöz



1. Kérjük összeilleszteni az akkumulátor és hajó csatlakozóját, majd bekapcsolni a hajót.
2. Helyezzük be a távvezérlőbe is az elemet, majd kapcsoljuk be, és ezzel véget is értek a kezdeti műveletek.




### Kalibrálás

1. A hajót tegyük vízre, és irányítsuk a parttól kb. 5–7 méterre. Győződjünk meg róla, hogy a közelében nincsenek akadályok.
2. Kérjük lenyomni az „OK+A” gombot (a hajó önműködően beáll kalibrálási módba), a távvezérlőn pedig villogni kezd a vörös lámpa. A hajó önműködően balra fordul egy fordulattal, majd jobbra szintén egy fordulattal. E két fordulat után a hajó önműködően megáll. Ezzel a kalibrálás véget ért. (Ha nem végezzük el a kalibrálást, a hajó nem fogja követni a megadott nyomvonalat.)

**Megjegyzés:** nyomjuk le a „B” gombot, és ne folytassuk a kalibrálást, ha akadályba ütközünk.

### Horgonyzási pont tárolása

1. Amikor megjelenik a GPS ikon a távvelő képernyőjén (  ), el tudjuk tárolni etetőpontjainkat.
2. Nyomjuk le az OK gombot + a horgonypont 1234-es gombját a vízfelszín bármely pontján, legfeljebb négy etetőpontot beállítva egy-egy oldalon. Ha a művelet sikeres, a megfelelő szám a kijelzőn lesz látható. 4 oldalnyi etetőpontot adhatunk meg. Nyomjuk le mind a bal, mind a jobb oldalt, hogy beállíthassuk mind a 16 horgonyzási pontot, lapozgatva az oldalak között.
3. Az OK gomb hosszabb lenyomásával önműködően el lehet távolítani minden tárolt információt.

**Megjegyzés.** az első oldalon be kell állítani az 1-es pontot, mint kiinduló pontot a part közelében, miután sikerült kalibrálni a hajót. Ha a hajó jele gyenge, a vezérlési határon túl van, vagy a töltöttség alacsony, akkor a hajó visszatér az első oldalon lévő eredeti helyzetbe.

### Önműködő visszatérés és útvonal követése

1. A hajó használata előtt be kell állítani a kiindulási pontokat. Az alapértelmezett beállítás az első oldalon látható 1-es etetőpont.
2. Kérjük lenyomni a távvezérlőn az 1-2-3-4 pontok bármelyikét. A hajó önműködően elmegy a már megadott helyzetbe.
3. Amikor a hajó kb. 1 m-re van a célponttól, a mozgása véget ér. (A távvezérlő képernyőjén látható a hajó és a horgonyzási pont közötti távolság). A kalibrálást kérjük újra elvégezni, amikor a hajó nem mozog.

**Megjegyzés.** A 'B' gomb lenyomásával lehet kilépni az önműködő visszatérésből.

## Tempomat beállítása

1. A bal és jobb kart fel kell nyomni ütközésig.
2. A 'B' gomb lenyomásával beállíthatjuk az tempomat módot.
3. A bal és jobb karral lehet beállítani a menetirányt.

**Megjegyzés.** A 'B' gomb újabb lenyomásával ki lehet lépni a tempomat módból.

## Az akkumulátor (telep) állapotának kijelzése

1. Az LCD kijelzőn látható a hajó töltöttsége. A töltöttségnek négy szintje van. Amikor az akku állapotát jelző ikon az 1-es szintnél látható, el kell kezdeni az akkumulátor feltöltését vagy ki kell cserélni az akkumulátort.
2. Amikor az akku ikonja villog, az alacsony töltöttséget jelent, és a hajó önműködően vissza fog térni a kiindulási (1-es) pontra.

## Vezeték nélküli jel

1. Ha a távvezérlőn „Di” felirat látható, ez arra emlékeztet, hogy a hajó jele gyenge.
2. Ha a hajó jele hosszú ideig gyenge, akkor önműködően visszatér a kiindulási (1-es) pontra.

## Elveszett jel és önműködő visszatérés

Amikor a távvezérlőben lévő telep töltöttsége már gyenge, önműködően kikapcsolódik vagy ha kézzel kikapcsoljuk a távvezérlőt, a hajó 1 perc elteltével önműködően visszatér a kiindulási helyre (1-es pontra).



## Áramvonalas hajótest,

így stabilabban halad.

Jobban ellenáll a szél és hullámok hatásának.

## Útmutató a telep használatához és töltéséhez

### ◆ Csatlakozás

Az akkumulátorok könnyen csatlakoznak, és fedél védi őket a nedvességtől

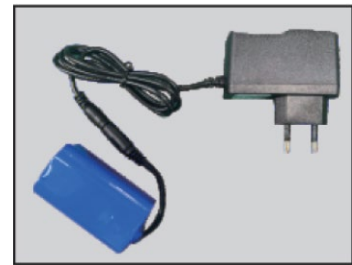


### ◆ Külön megvásárolható akkumulátor

A készülékhez a Leziter X2 etetőhajó akkumulátorait ajánljuk



### ◆ Alaptartozék: hálózati akkumulátor töltő



## Karbantartás

### Vezérlő

Ha a távirányító hosszú ideig nincs használatban, ki kell venni belőle az elemeket!

### Motor

Ha a készülék hosszú ideig nincs használatban, ki kell venni belőle az akkumulátort!

### A készülék teste

1. Használat után a készüléket szárazon és tisztán kell tartani.
2. Az akkumulátort akkor is ki kell venni és biztos helyen tartani, ha a hajó nincs használatban.
3. A hajót ne érje korróziós hatású folyadék.
4. A hajót nem szabad hóforrás közelébe irányítani vagy tenni.

